

FisioTech

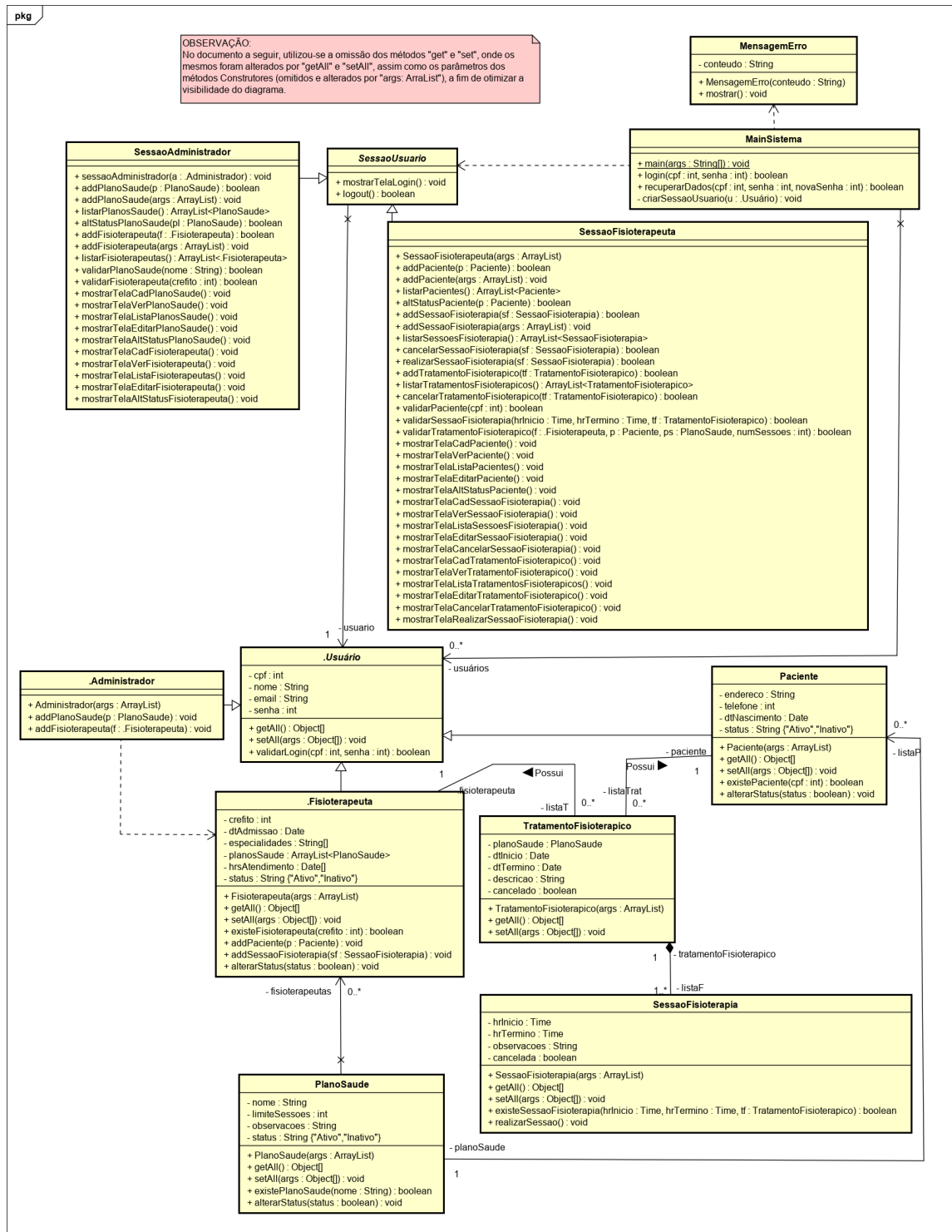
Versão 1.5
06/06/2019

Análise e Projeto de Sistemas
Mateus Schwede

Diagrama de Casos de Uso



Diagrama de Classes:



Especificações Textuais

Caso de Uso: UC4 - Gerenciar Planos Saúde.

Ator: Administrador.

Pré-Condição: Administrador logado no sistema.

Pós-Condição: Gerenciamento de Plano de Saúde realizado com sucesso.

Sequência Típica de Eventos:

Seção Principal

1. Esse caso de uso inicia quando o Administrador deseja realizar o gerenciamento de plano de saúde.
2. Administrador indica que deseja gerenciar plano de saúde.
3. Sistema apresenta tela de opções de gerenciamento de plano de saúde.
4. Administrador informa a opção desejada.
 - 4.1. Se for cadastrar plano de saúde, ver subseção *Cadastrar Plano Saúde*.
 - 4.2. Se for editar plano de saúde, ver subseção *Editar Plano Saúde*.
 - 4.3. Se for visualizar plano de saúde, ver subseção *Visualizar Plano Saúde*.
 - 4.4. Se for alterar status do planos de saúde, ver subseção *Alterar Status Plano Saúde*.
 - 4.5. Se for listar planos de saúde, ver subseção *Listar Planos de Saúde*.
5. Sistema exibe mensagem indicando operação realizada com sucesso e encerra a operação.

Sequências Alternativas da Seção Principal:

- 4a. Cancelamento da operação.
 1. Operação é cancelada.

Subseção: Cadastrar Plano Saúde

1. Sistema solicita nome, número de sessões de fisioterapia limite para todo o tratamento realizado com o mesmo, observações e status do plano de saúde.
2. Administrador informa dados solicitados e confirma.
3. Sistema valida e salva novo cadastro de plano de saúde.

Sequências Alternativas da Subseção:

2a. Cancelamento do cadastro.

1. Operação é cancelada.

2b. Campos em branco.

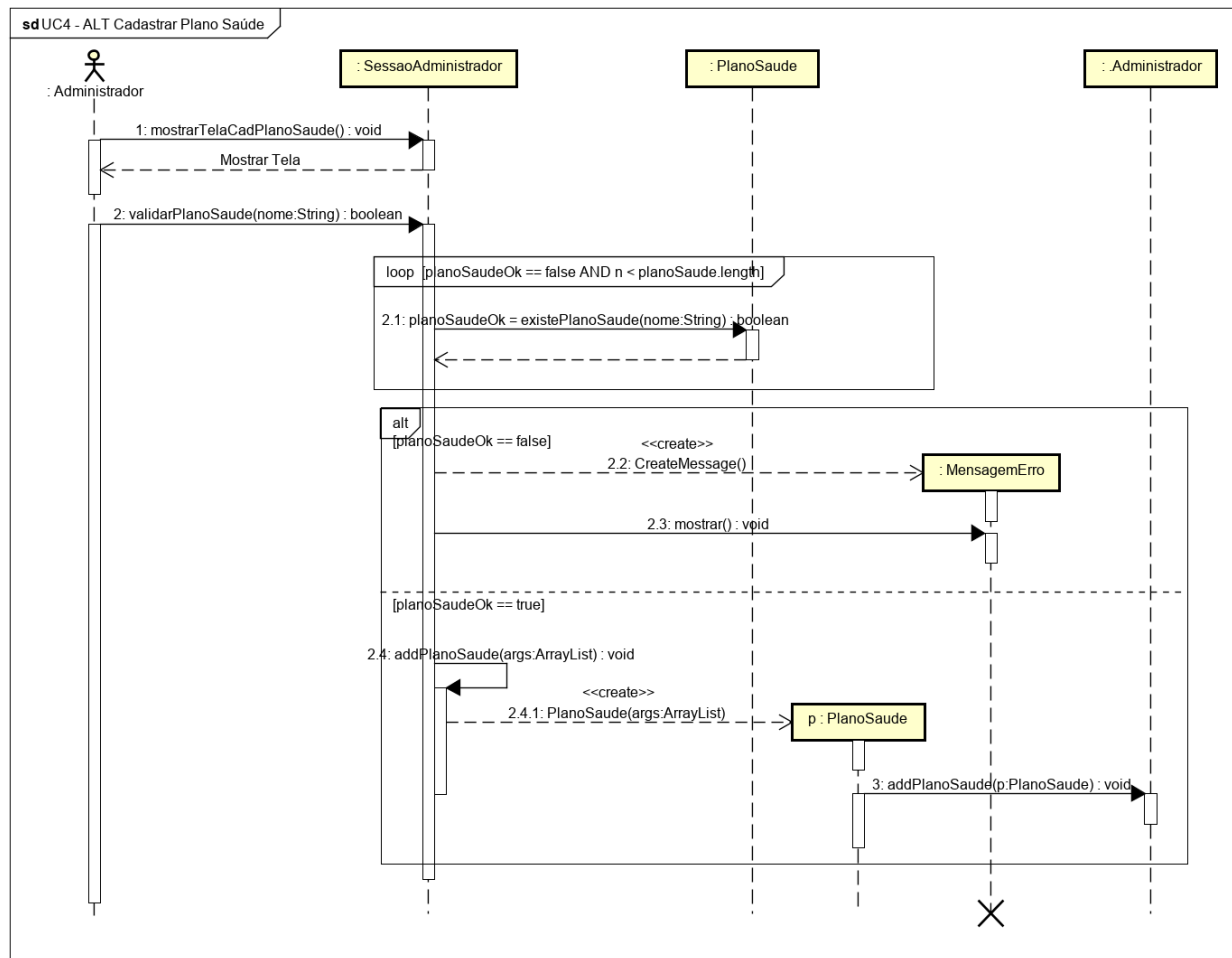
1. Sistema apresenta mensagem informando o erro.
2. Retorna para o passo 1 da subseção.

2c. Nome do Plano de Saúde já cadastrado.

1. Sistema apresenta mensagem indicando que o nome do plano de saúde já fora cadastrado.
2. Retorna para o passo 1 da subseção.

2d. Dados inválidos.

1. Sistema apresenta mensagem informando dados inválidos.
2. Retorna para o passo 1 da subseção.



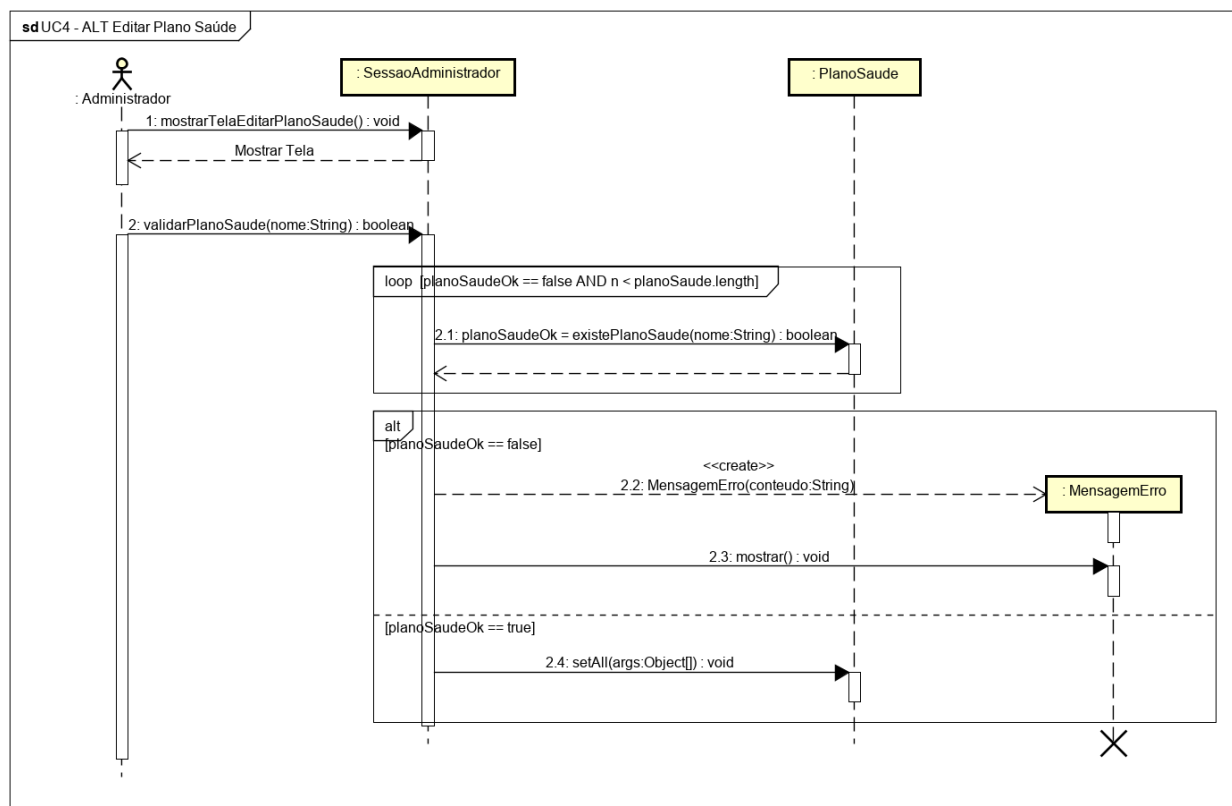
Subseção: Editar Plano Saúde

1. Sistema apresenta tela com lista dos nomes dos planos de saúde cadastrados.
2. Administrador seleciona plano de saúde desejado e confirma.
3. Sistema apresenta tela com nome, número limite de sessões por tratamento realizado e observações referentes do plano de saúde, já preenchidos.
4. Administrador realiza alterações desejadas nos campos e confirma.

5. Sistema apresenta mensagem indicando alterações bem sucedidas e confirma.

Sequências Alternativas da Subseção:

- 2a. Cancelamento da operação.
 1. Operação é cancelada.
- 4a. Cancelamento das alterações.
 1. Operação é cancelada.
- 4b. Campos em branco.
 1. Sistema apresenta mensagem informando campos em branco.
 2. Retorna para o passo 3 da subseção.
- 4c. Nome do Plano de Saúde já cadastrado.
 1. Sistema apresenta mensagem indicando que o nome do plano de saúde já fora cadastrado.
 2. Retorna para o passo 3 da subseção.
- 4d. Dados inválidos.
 1. Sistema apresenta mensagem informando dados inválidos.
 2. Retorna para o passo 3 da subseção.



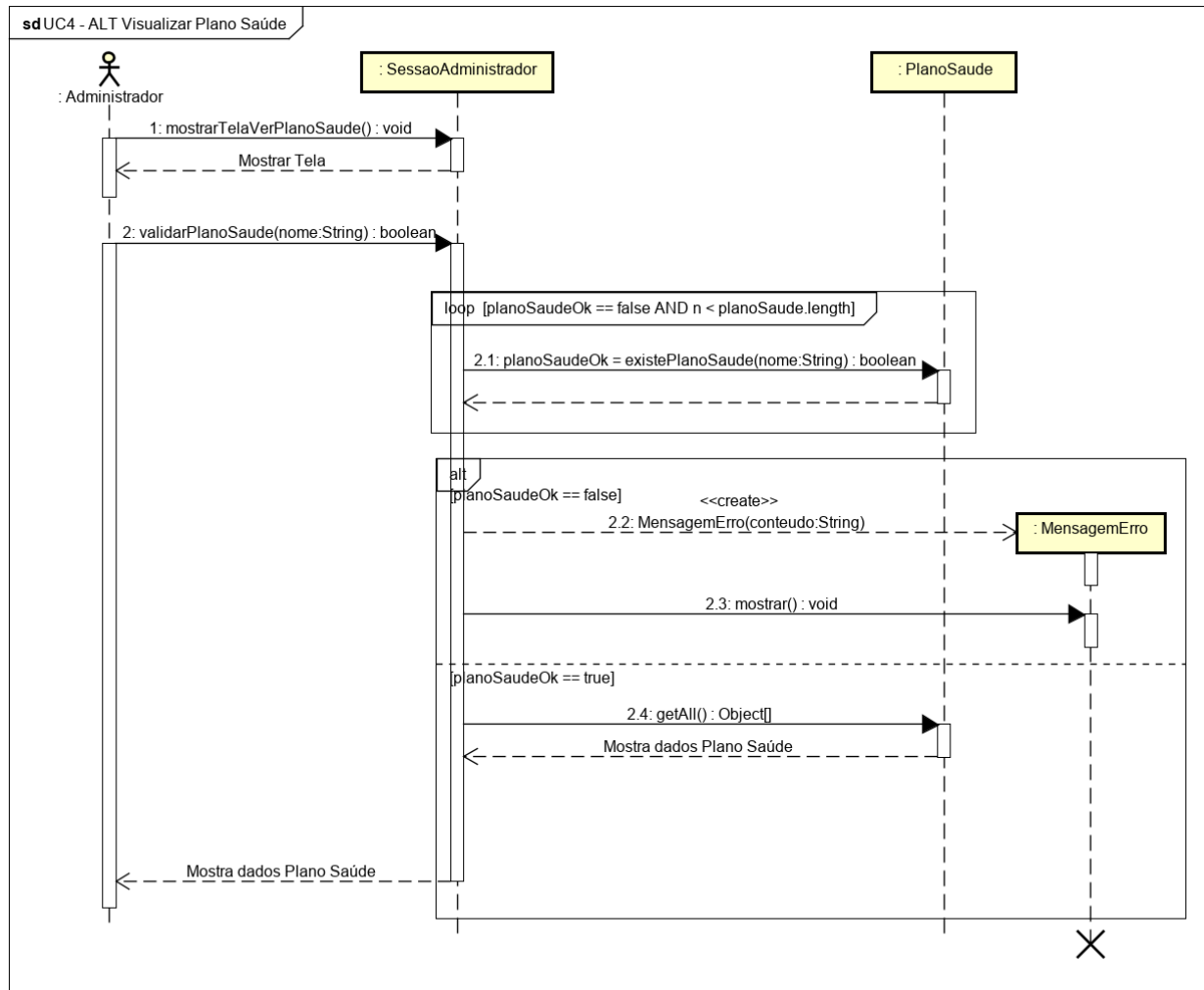
Subseção Visualizar Plano Saúde

1. Sistema apresenta tela com lista dos nomes dos planos de saúde cadastrados.
2. Administrador seleciona plano de saúde desejado e confirma.
3. Sistema apresenta tela com nome, número limite de sessões por tratamento realizado, observações referente ao plano e status do plano de saúde cadastrado.

Sequências Alternativas da Subseção:

2a. Cancelamento da visualização.

1. Operação é cancelada.



Subseção Alterar Status Plano Saúde

1. Sistema apresenta tela com lista dos nomes dos planos de saúde cadastrados.
2. Administrador seleciona plano de saúde desejado e confirma.
3. Sistema apresenta tela com nome, número limite de sessões por tratamento realizado, observações referente ao plano e status do plano de saúde cadastrado.
4. Administrador seleciona opção alterar status do plano de saúde(ativo/inativo) e confirma.
5. Sistema apresenta mensagem informando que o status plano de saúde foi alterado com sucesso.

Sequências Alternativas da Subseção:

2a. Cancelamento da operação.

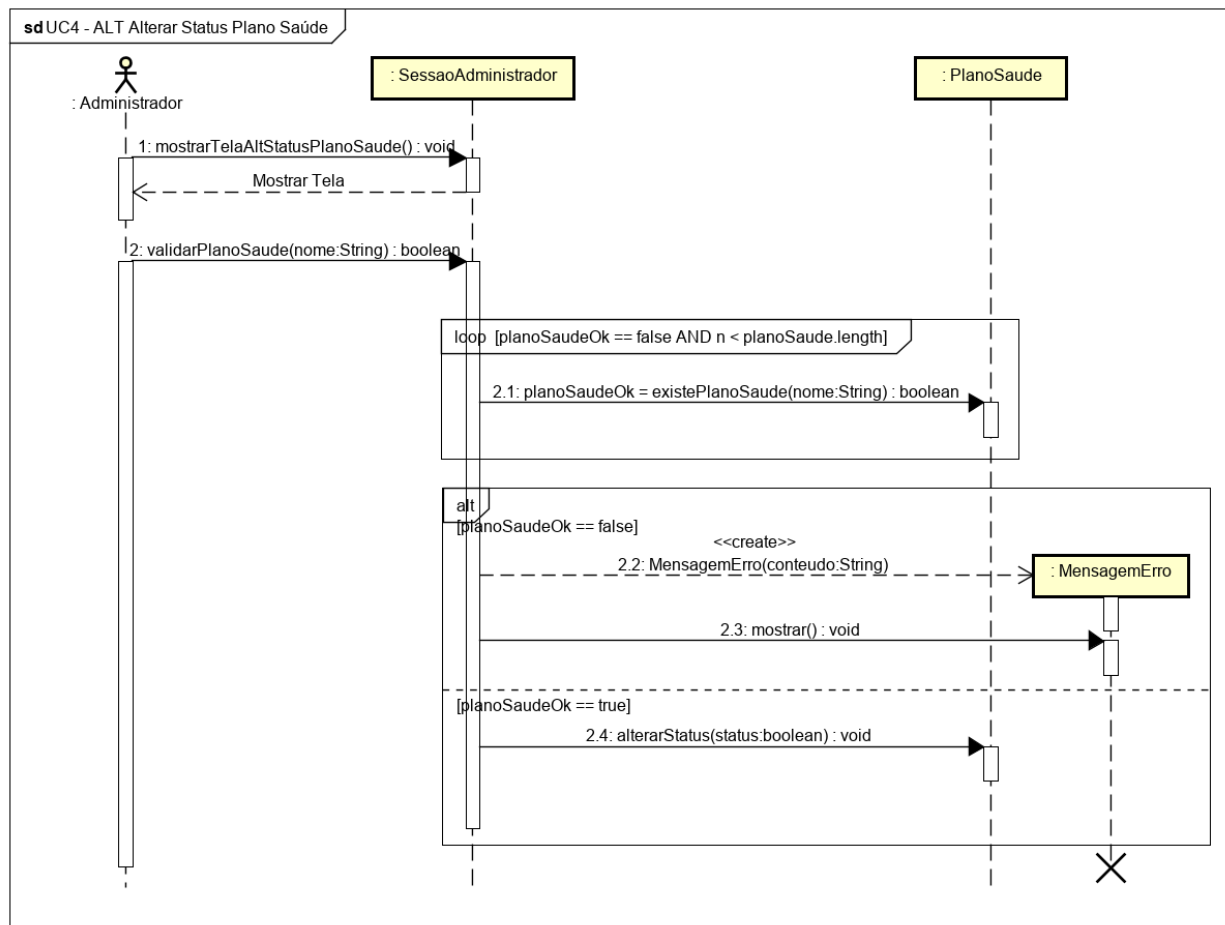
1. Operação é cancelada.

4a. Cancelamento da alteração

1. Operação é cancelada.

4a. Sessões de fisioterapia vinculadas ao plano não canceladas.

1. Sistema exibe mensagem informando que existem sessões de fisioterapia vinculadas ao plano não canceladas e encerra a operação.



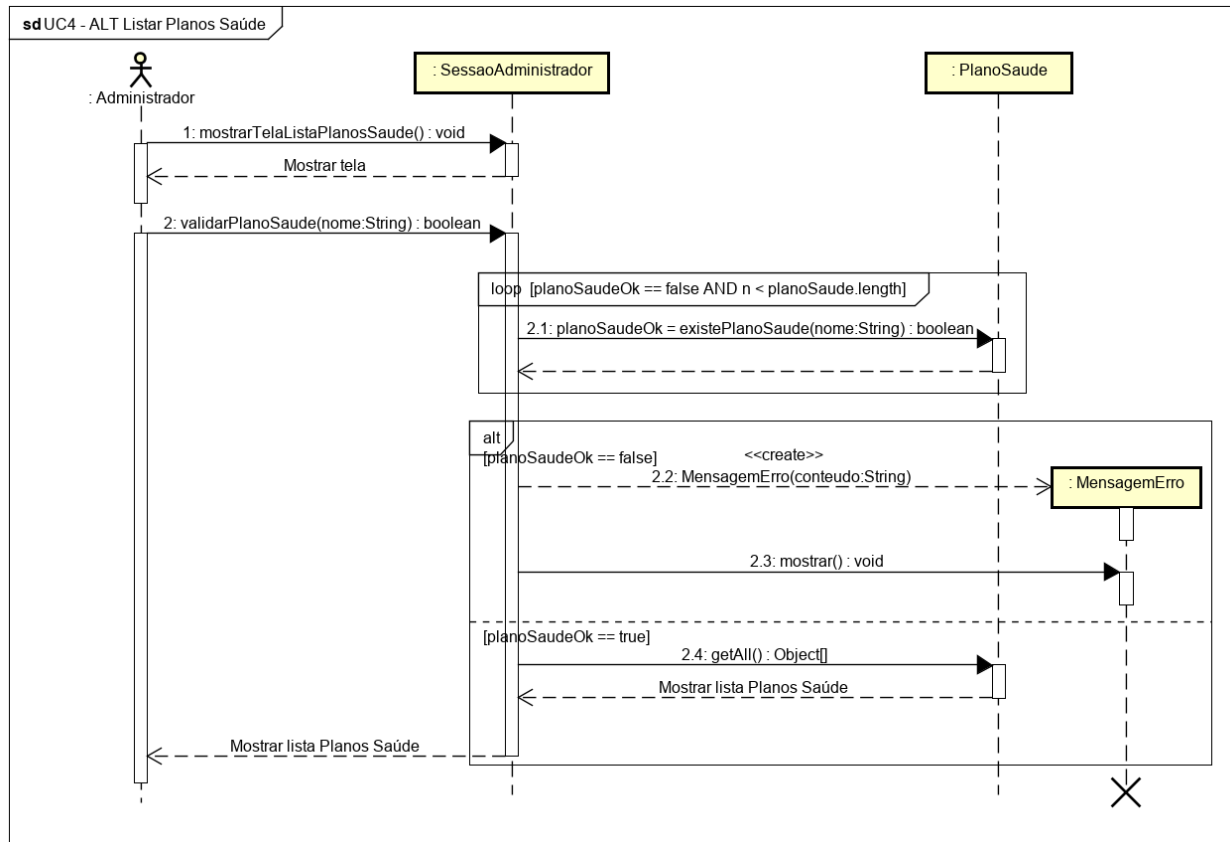
Subseção Listar Planos Saúde

1. Sistema apresenta tela com lista dos planos de saúde cadastrados, em ordem alfabética por nome, com dados apresentados sendo nome do plano de saúde, quantidade de profissionais fisioterapeutas vinculados, quantidade de pacientes que utilizam e número máximo de sessões estabelecidas/mês.

Sequências Alternativas da Subseção:

1a. Listagem vazia.

1. Sistema exibe mensagem informando que não existem planos de saúde cadastrados e encerra a operação.



Caso de Uso: UC5 - Gerenciar Fisioterapeuta.

Ator: Administrador.

Pré-Condição: Administrador logado no sistema.

Pós-Condição: Gerenciamento de fisioterapeuta realizado com sucesso.

Sequência Típica de Eventos:

Seção Principal

1. Esse caso de uso inicia quando o Administrador deseja realizar o gerenciamento de fisioterapeuta.
2. Administrador indica que deseja gerenciar fisioterapeuta.
3. Sistema apresenta tela de opções de gerenciamento de fisioterapeuta.
4. Administrador informa a opção desejada.
 - 4.1. Se for cadastrar fisioterapeuta, ver subseção *Cadastrar Fisioterapeuta*.
 - 4.2. Se for editar fisioterapeuta, ver subseção *Editar Fisioterapeuta*.
 - 4.3. Se for visualizar fisioterapeuta, ver subseção *Visualizar Fisioterapeuta*.
 - 4.4. Se for alterar status do fisioterapeuta, ver subseção *Alterar Status Fisioterapeuta*.
 - 4.5. Se for listar fisioterapeutas, ver subseção *Listar Fisioterapeutas*.
5. Sistema exibe mensagem indicando operação realizada com sucesso e encerra a operação.

Sequências Alternativas da Seção Principal:

4a. Cancelamento da operação.

1. Operação é cancelada.

Subseção Cadastrar Fisioterapeuta

1. Sistema solicita CPF, CREFITO, nome, email, especialidades, planos de saúde trabalhados, horários disponíveis para atendimento e status do fisioterapeuta.
2. Administrador informa dados do fisioterapeuta e confirma.
3. Sistema valida e salva novo cadastro.

Sequências Alternativas da Subseção:

2a. Cancelamento do cadastro.

1. Operação é cancelada.

2b. Campos em branco.

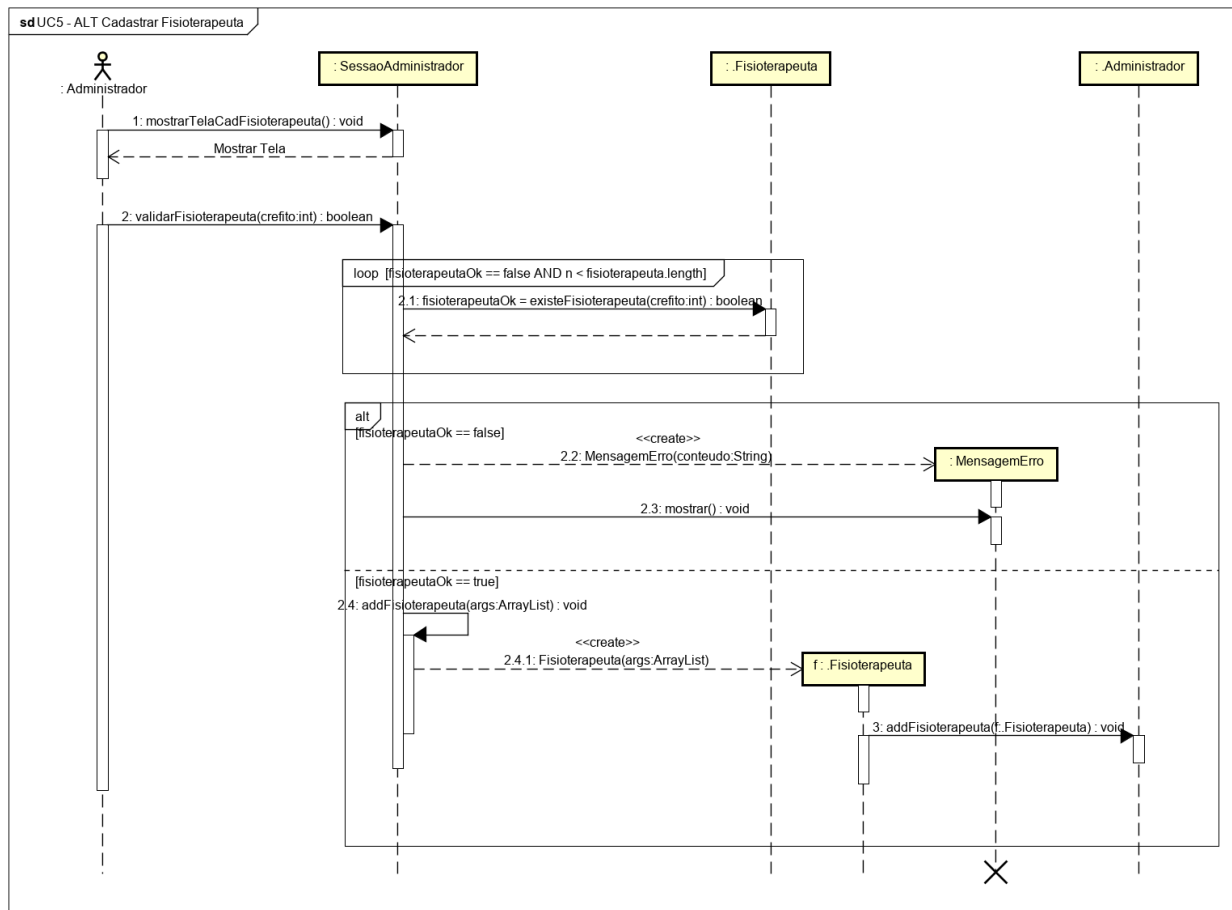
1. Sistema apresenta mensagem informando o erro.
2. Retorna para o passo 1 da subseção.

2c. CREFITO do Fisioterapeuta já cadastrado.

1. Sistema apresenta mensagem indicando que o CREFITO do fisioterapeuta já fora cadastrado.
2. Retorna para o passo 1 da subseção.

2d. Dados inválidos.

1. Sistema exibe mensagem informando dados inválidos.
2. Retorna para o passo 1 da subseção.

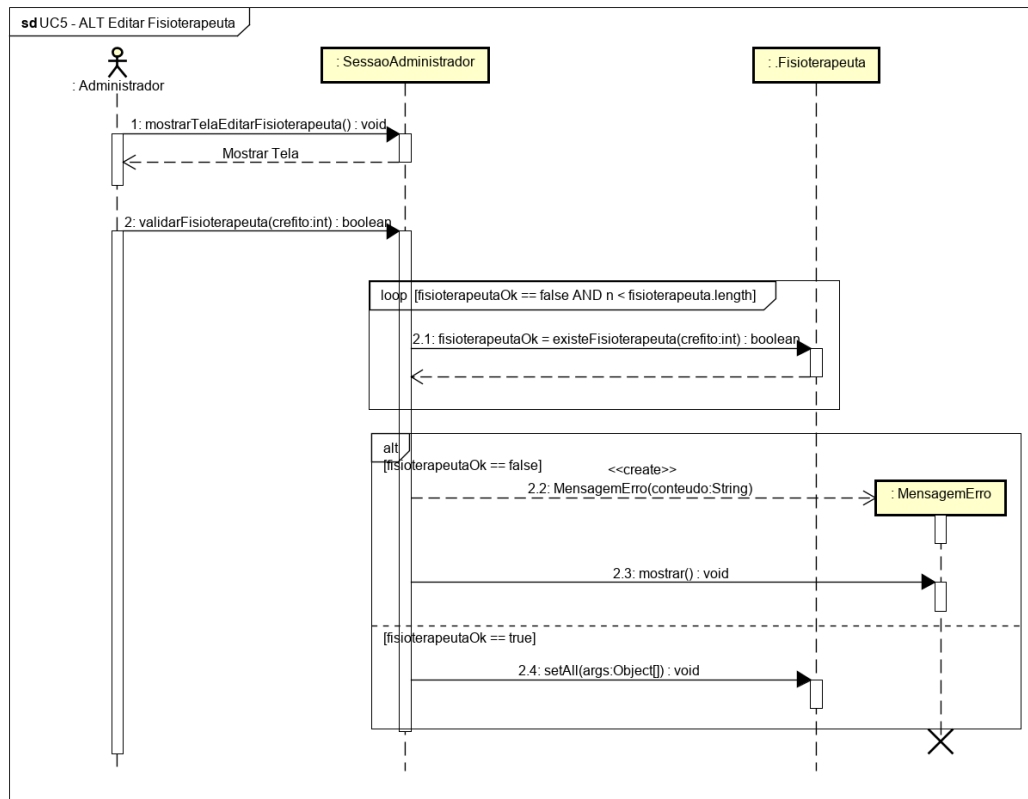


Subseção Editar Fisioterapeuta

1. Sistema apresenta tela com nome e CREFITO dos fisioterapeutas cadastrados.
2. Administrador seleciona fisioterapeuta desejado.
3. Sistema apresenta tela com CREFITO, nome, e-mail, data de admissão na clínica, especialidades, planos de saúde trabalhados e horários disponíveis para atendimento do fisioterapeuta já preenchidos.
4. Administrador realiza alterações desejadas nos campos e confirma.
5. Sistema apresenta mensagem indicando alterações bem sucedidas e confirma.

Sequências Alternativas da Subseção:

- 2a. Cancelamento da operação.
 1. Operação é cancelada.
- 4a. Cancelamento das alterações.
 1. Operação é cancelada.
- 4b. Campos em branco.
 1. Sistema apresenta mensagem informando campos em branco.
 2. Retorna para o passo 3 da subseção.
- 4c. CREFITO do Fisioterapeuta já cadastrado.
 1. Sistema apresenta mensagem indicando que o CREFITO do fisioterapeuta já fora cadastrado.
 2. Retorna para o passo 3 da subseção.
- 4d. Dados inválidos.
 1. Sistema apresenta mensagem informando dados inválidos.
 2. Retorna para o passo 3 da subseção.

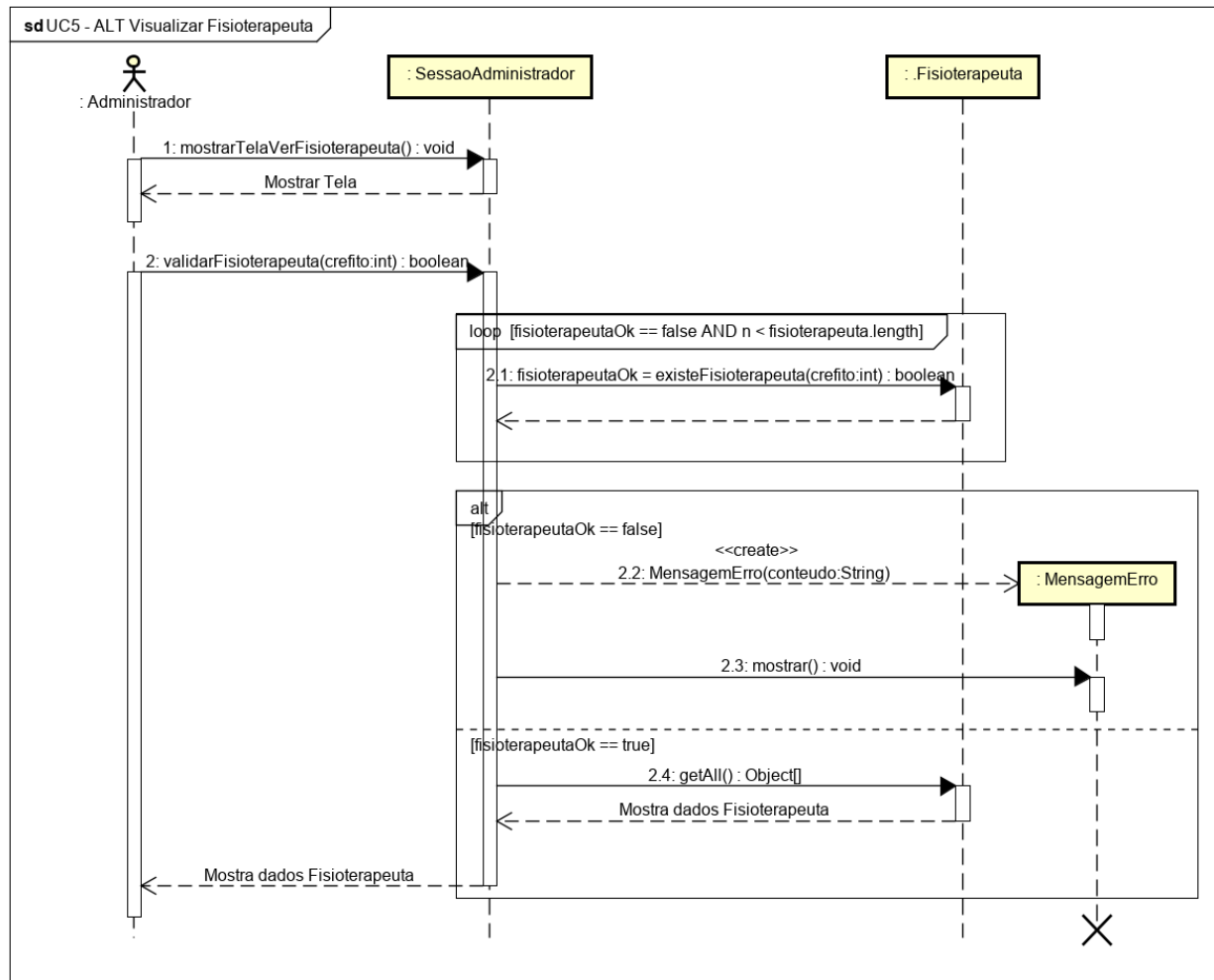


Subseção Visualizar Fisioterapeuta

1. Sistema apresenta tela com lista de nome e CREFITO dos fisioterapeutas cadastrados.
2. Administrador seleciona fisioterapeuta desejado e confirma.
3. Sistema apresenta tela com CREFITO, nome, e-mail, data de admissão na clínica, especialidades, planos de saúde trabalhados, horários disponíveis para atendimento e status do fisioterapeuta cadastrado.

Sequências Alternativas da Subseção:

- 2a. Cancelamento da visualização.
 1. Operação é cancelada.



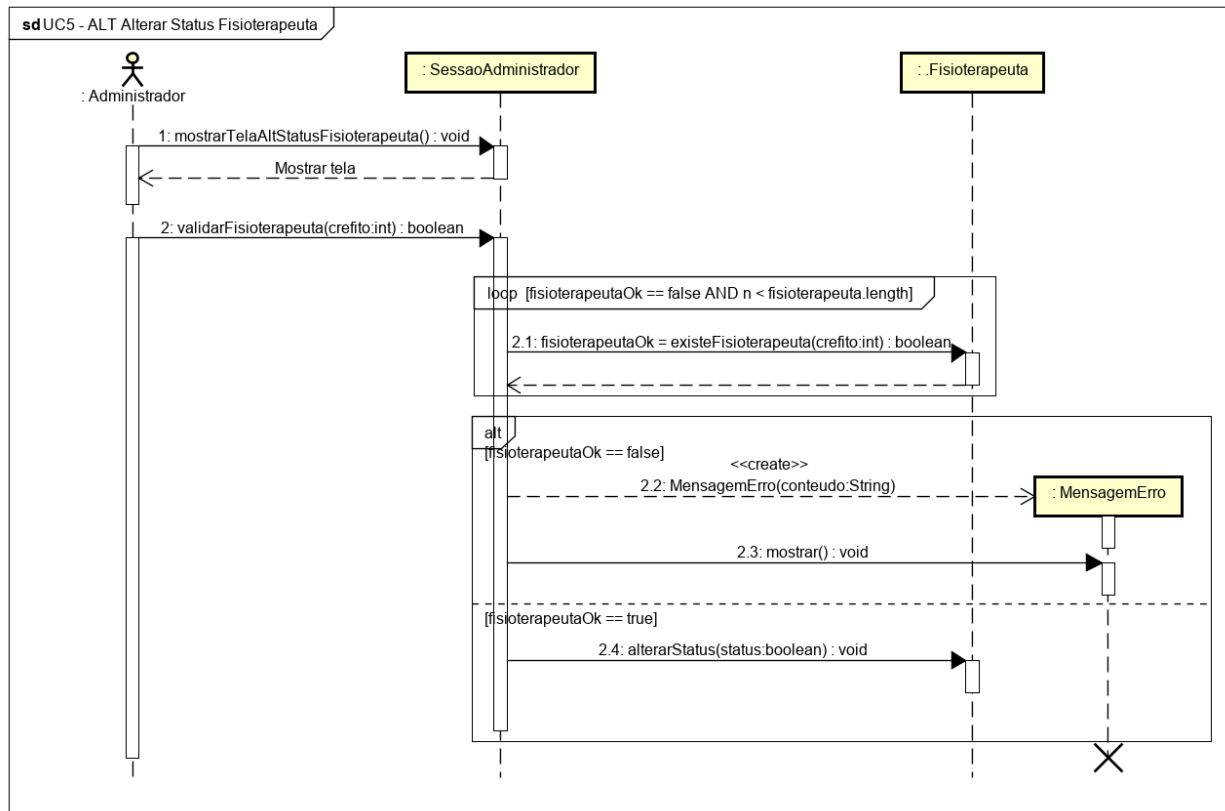
Subseção Alterar Status Fisioterapeuta

1. Sistema apresenta tela com lista de nome e CREFITO dos fisioterapeutas cadastrados.
2. Administrador seleciona fisioterapeuta desejado e confirma.
3. Sistema apresenta tela com CREFITO, nome, e-mail, data de admissão na clínica, especialidades, planos de saúde trabalhados, horários disponíveis para atendimento e status do fisioterapeuta cadastrado.
4. Administrador seleciona opção alterar status do fisioterapeuta(ativo/inativo) e confirma.
5. Sistema apresenta mensagem informando status do fisioterapeuta alterado com sucesso.

Sequências Alternativas da Subseção:

2a. Cancelamento da operação.

1. Operação é cancelada.
- 4a. Cancelamento da alteração.
 1. Operação é cancelada.
- 4b. Fisioterapeuta com sessões de fisioterapia vinculadas não canceladas, ainda não realizadas.
 1. Sistema exibe mensagem informando que o fisioterapeuta possui sessões de fisioterapia vinculadas não canceladas, ainda não realizadas e encerra a operação.

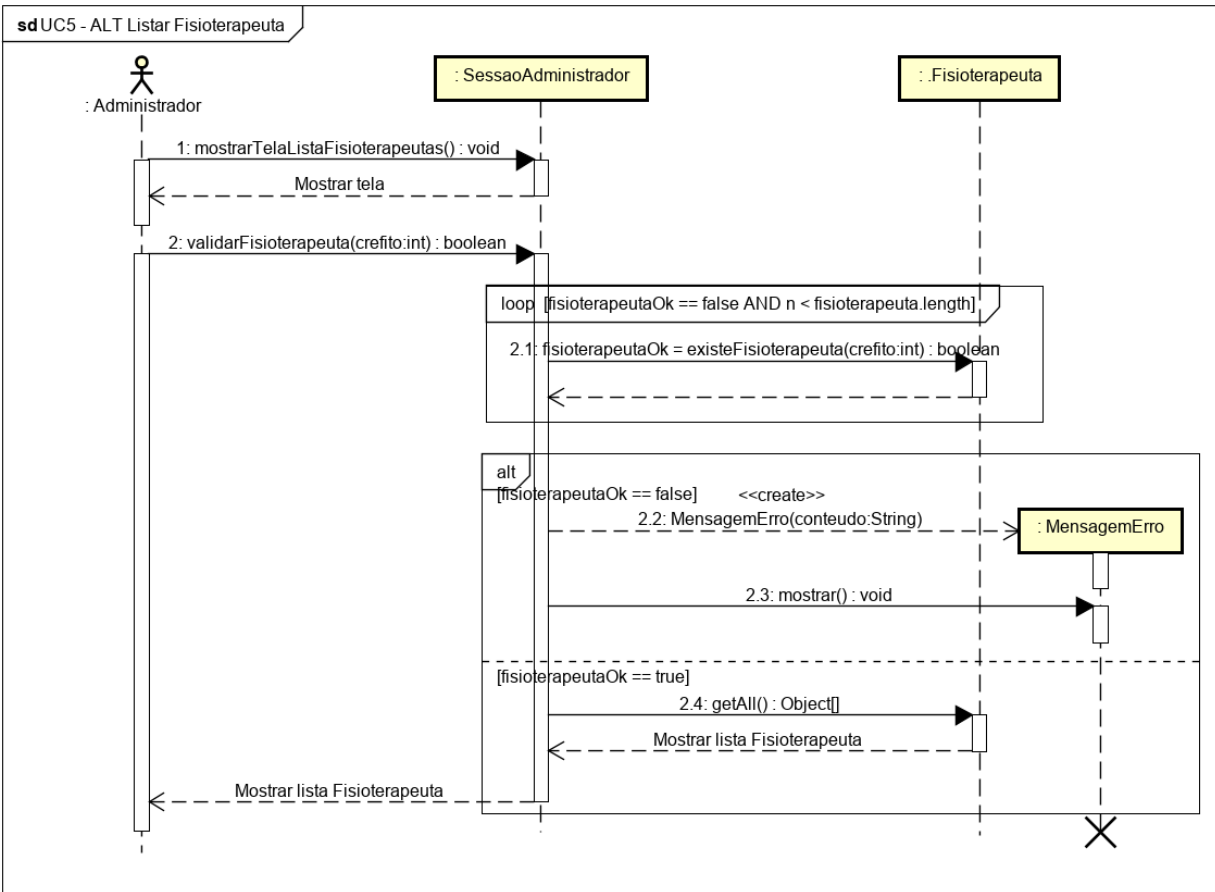


Subseção Listar Fisioterapeutas

1. Sistema apresenta tela com lista dos fisioterapeutas cadastrados, em ordem alfabética por nome, com dados apresentados sendo nome, CREFITO e quantidade de tratamentos que o mesmo está vinculado.

Sequências Alternativas da Subseção:

- 1a. Listagem vazia.
 1. Sistema exibe mensagem informando que não existem fisioterapeutas cadastrados e encerra a operação.



Caso de Uso: UC6 - Gerenciar Paciente.

Ator: Fisioterapeuta.

Pré-Condição: Fisioterapeuta logado no sistema.

Pós-Condição: Gerenciamento de paciente realizado com sucesso.

Sequência Típica de Eventos:

Seção Principal

1. Esse caso de uso inicia quando o Fisioterapeuta deseja realizar o gerenciamento de paciente.

2. Fisioterapeuta indica que deseja gerenciar paciente.
3. Sistema apresenta tela de opções de gerenciamento de paciente.
4. Fisioterapeuta informa a opção desejada.
 - 4.1. Se for cadastrar paciente, ver subseção *Cadastrar Paciente*.
 - 4.2. Se for editar paciente, ver subseção *Editar Paciente*.
 - 4.3. Se for visualizar paciente, ver subseção *Visualizar Paciente*.
 - 4.4. Se for alterar status do paciente, ver subseção *Alterar Status Paciente*.
 - 4.5. Se for listar pacientes, ver subseção *Listar Pacientes*.
5. Sistema exibe mensagem indicando operação realizada com sucesso e encerra a operação.

Sequências Alternativas da Seção Principal:

- 4a. Cancelamento da operação.
 1. Operação é cancelada.

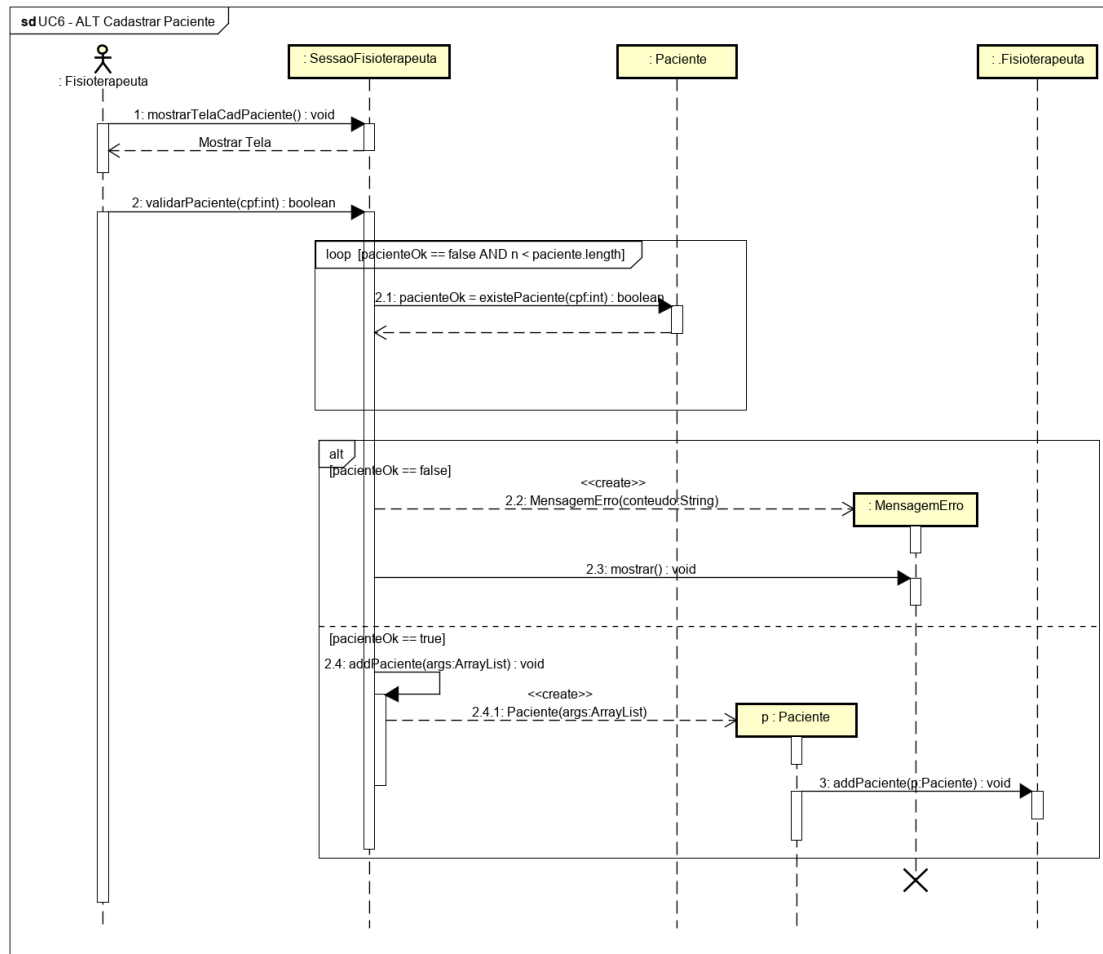
Subseção Cadastrar Paciente

1. Sistema solicita CPF, nome, endereço, telefone, data de nascimento, email, plano de saúde e status do paciente.
2. Fisioterapeuta informa dados do paciente.
3. Sistema valida salva novo cadastro.

Sequências Alternativas da Subseção:

- 2a. Cancelamento do cadastro.
 1. Operação é cancelada.
- 2b. Campos em branco.

1. Sistema apresenta mensagem informando o erro.
 2. Retorna para o passo 1 da subseção.
- 2c. CPF do paciente já cadastrado.
1. Sistema exibe mensagem indicando que o CPF paciente já fora cadastrado.
 2. Retorna para o passo 1 da subseção.
- 2d. Dados inválidos.
1. Sistema exibe mensagem informando dados inválidos
 2. Retorna para o passo 1 da subseção.



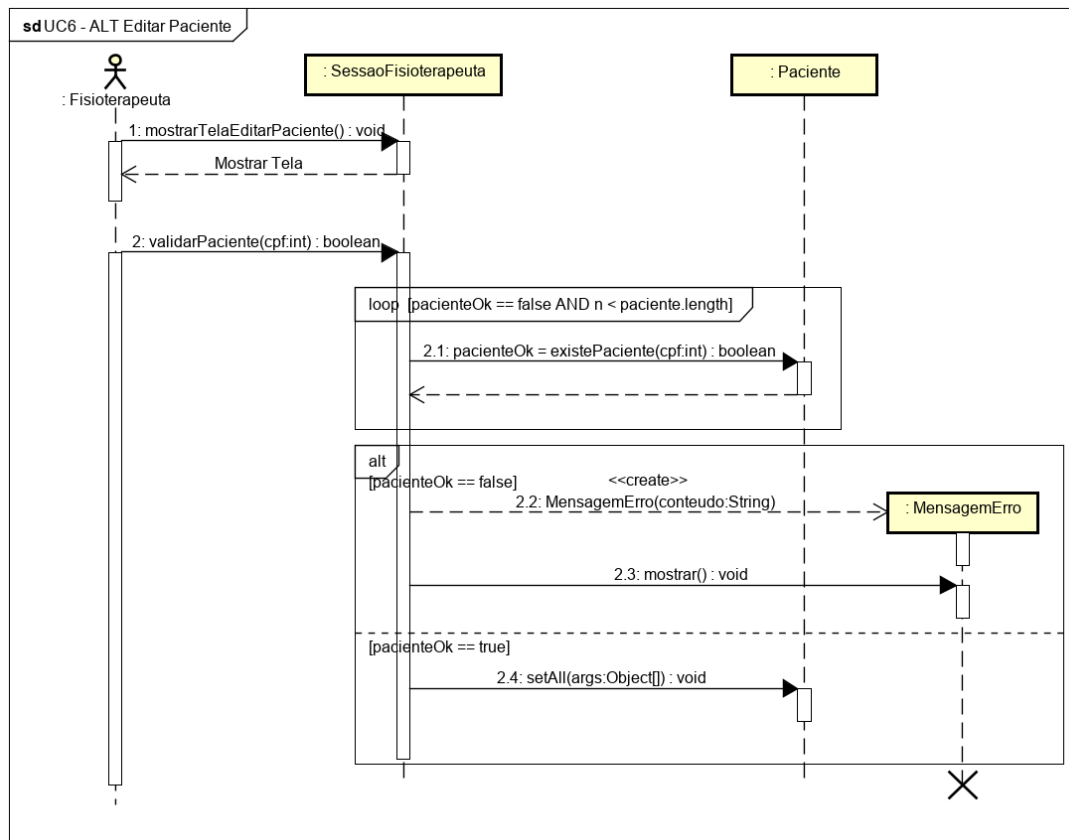
Subseção Editar Paciente

1. Sistema apresenta tela com lista de nome e CPF dos pacientes cadastrados.
2. Fisioterapeuta seleciona paciente desejado.
3. Sistema apresenta tela com CPF, nome, endereço, telefone, data de nascimento, e-mail e plano de saúde do paciente já preenchidos.
4. Fisioterapeuta realiza alterações desejadas nos campos e confirma.
5. Sistema apresenta mensagem indicando alterações bem sucedidas e confirma.

Sequências Alternativas da Subseção:

- 2a. Cancelamento da operação.
1. Operação é cancelada.

- 4a. Cancelamento das alterações.
 1. Operação é cancelada.
- 4b. Campos em branco.
 1. Sistema apresenta mensagem informando campos em branco.
 2. Retorna para o passo 3 da subseção.
- 4c. CPF do paciente já cadastrado.
 1. Sistema apresenta mensagem informando que o CPF do paciente já fora cadastrado.
 2. Retorna para o passo 3 da subseção.
- 4d. Dados inválidos.
 1. Sistema apresenta mensagem informando dados inválidos.
 2. Retorna para o passo 3 da subseção.

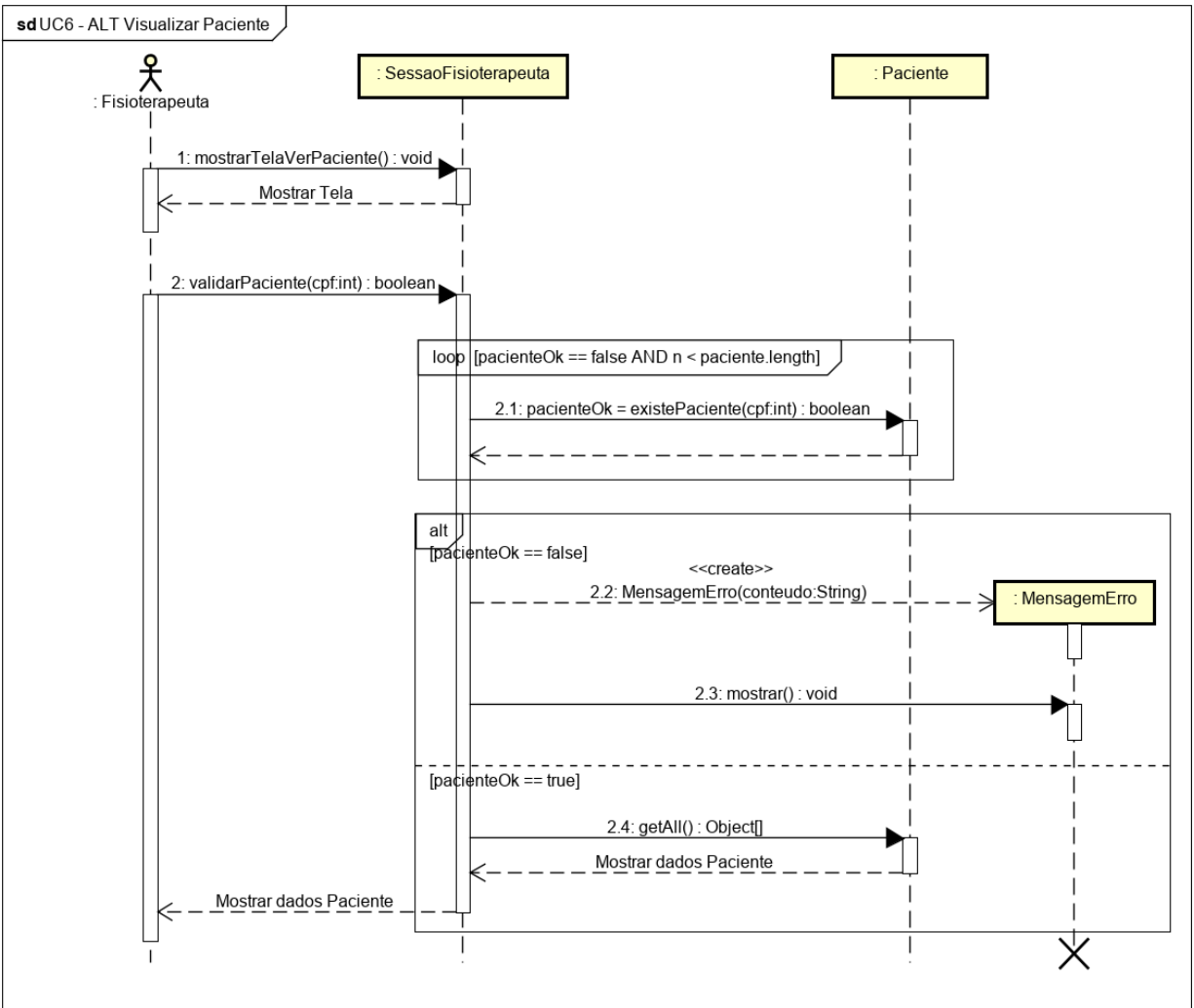


Subseção Visualizar Paciente

1. Sistema apresenta tela com lista de nome e CPF dos pacientes cadastrados.
2. Fisioterapeuta seleciona paciente desejado.
3. Sistema apresenta tela com CPF, nome, endereço, telefone, data de nascimento, e-mail e plano de saúde e status do paciente cadastrado.

Sequências Alternativas da Subseção:

- 2a. Cancelamento da visualização.
 1. Operação é cancelada.



Subseção Alterar Status Paciente

1. Sistema apresenta tela com lista de nome e CPF dos pacientes cadastrados.
2. Fisioterapeuta seleciona paciente desejado.
3. Sistema apresenta tela com CPF, nome, endereço, telefone, data de nascimento, e-mail e plano de saúde e status do paciente cadastrado.
4. Fisioterapeuta seleciona opção alterar status do paciente(ativo/inativo) e confirma.
5. Sistema apresenta mensagem informando status do paciente alterado com sucesso.

Sequências Alternativas da Subseção:

2a. Cancelamento da operação.

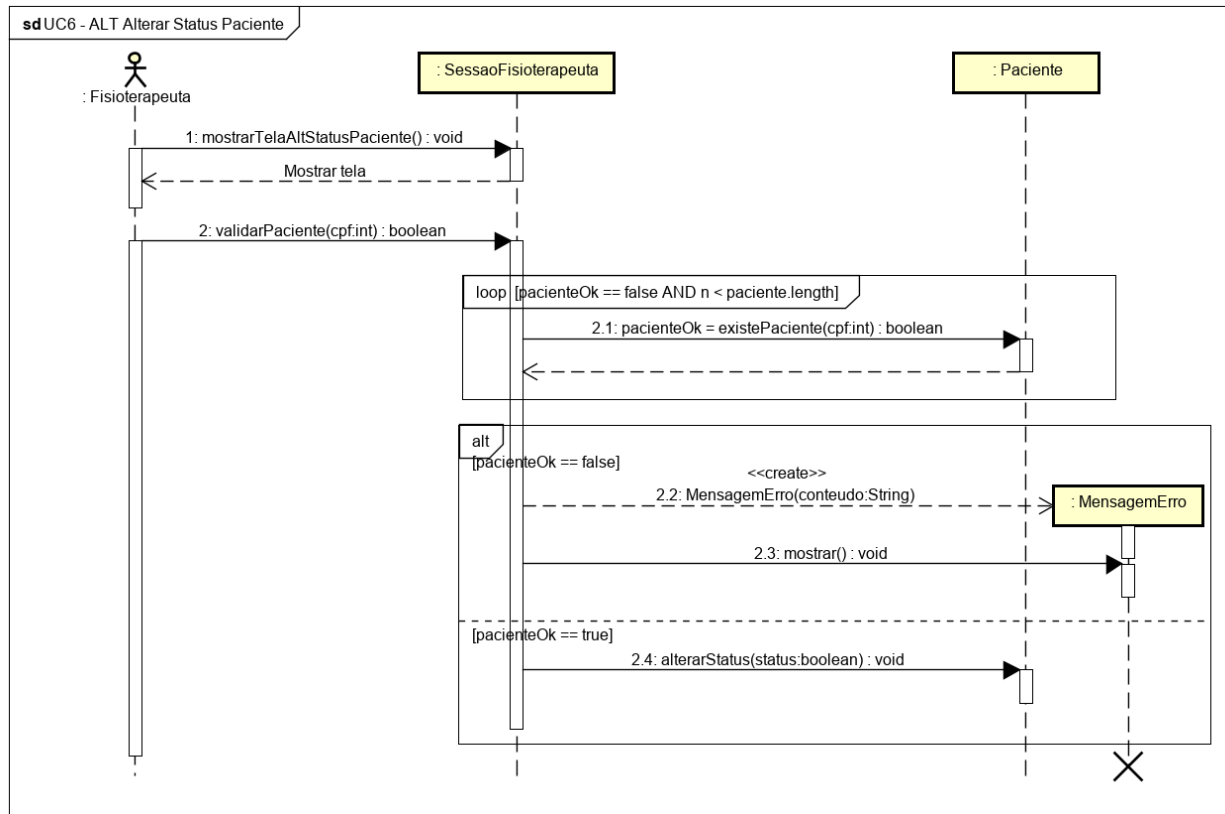
1. Operação é cancelada.

4a. Cancelamento da alteração.

1. Operação é cancelada.

4b. Paciente com sessões de fisioterapia não realizadas e não canceladas.

1. Sistema apresenta mensagem informando que o paciente ainda possui sessões de fisioterapia não realizadas e não canceladas, e encerra a operação.



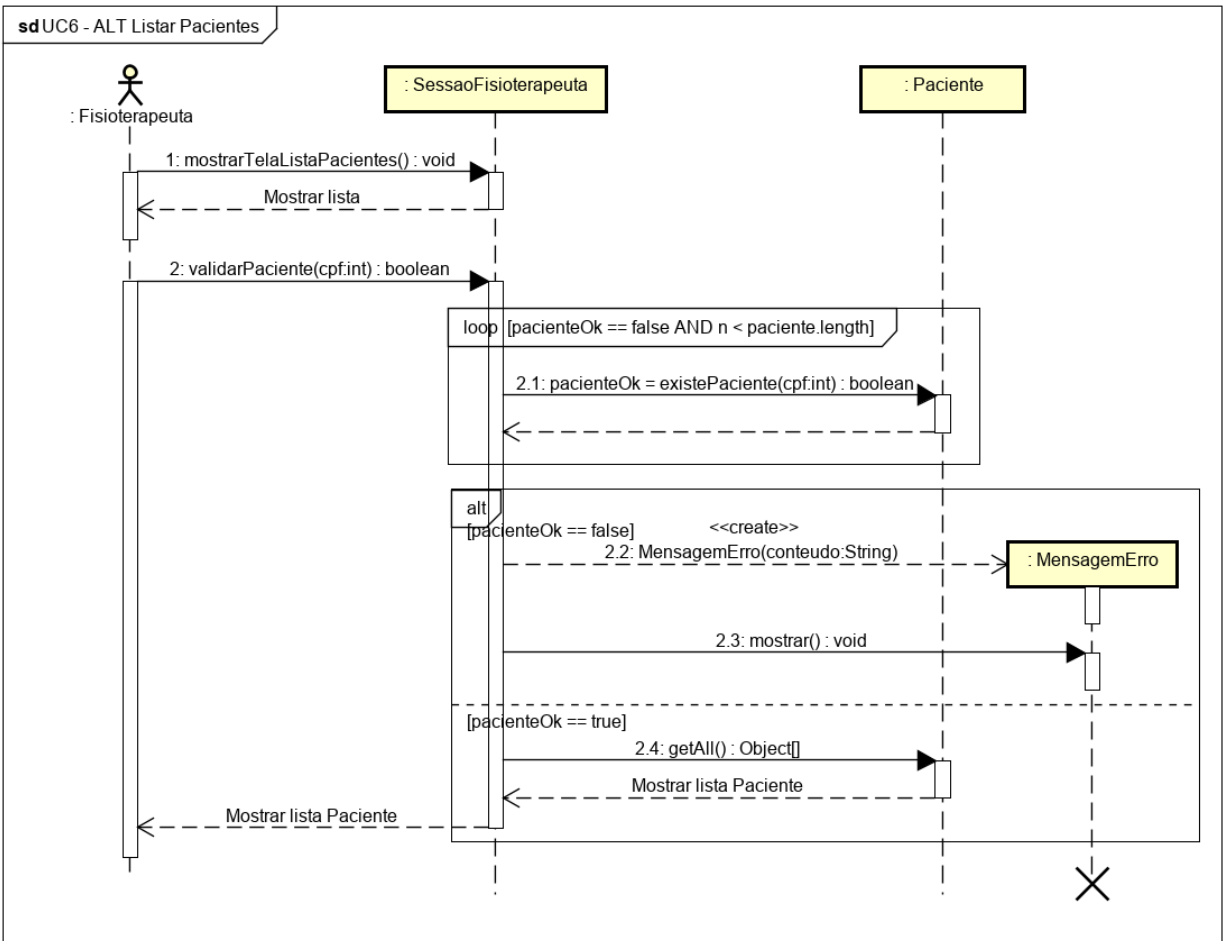
Subseção Listar Pacientes

1. Sistema apresenta tela com lista dos pacientes cadastrados, em ordem alfabética por nome, com dados apresentados sendo nome do paciente, quantidade de tratamentos vinculados ao mesmo e o(s) plano(s) de saúde vinculado(s) ao mesmo.

Sequências Alternativas da Subseção:

1a. Listagem vazia.

1. Sistema exibe mensagem informando que não existem pacientes cadastrados e encerra a operação.



Caso de Uso: UC7 - Gerenciar Sessão Fisioterapia.

Ator: Fisioterapeuta.

Pré-Condição: Fisioterapeuta logado, paciente cadastrado ativo e tratamento fisioterápico cadastrado não cancelado e não encerrado.

Pós-Condição: Gerenciamento de sessão de fisioterapia realizado com sucesso.

Sequência Típica de Eventos:

Seção Principal

1. Esse caso de uso inicia quando o Fisioterapeuta deseja realizar o gerenciamento de sessão de fisioterapia.
2. Fisioterapeuta indica que deseja gerenciar sessão de fisioterapia.
3. Sistema apresenta tela de opções de gerenciamento de sessão de fisioterapia por tratamento fisioterápico.
4. Fisioterapeuta informa a opção desejada.
 - 4.1. Se for cadastrar sessão de fisioterapia, ver subseção *Cadastrar Sessão Fisioterapia*.
 - 4.2. Se for editar sessão de fisioterapia, ver subseção *Editar Sessão Fisioterapia*.
 - 4.3. Se for visualizar sessão de fisioterapia, ver subseção *Visualizar Sessão Fisioterapia*.
 - 4.4. Se for cancelar sessão de fisioterapia, ver subseção *Cancelar Sessão Fisioterapia*.
 - 4.5. Se for listar sessões de fisioterapia, ver subseção *Listar Sessões Fisioterapia*.
5. Sistema exibe mensagem indicando operação realizada com sucesso e encerra a operação.

Sequências Alternativas da Seção Principal:

- 4a. Cancelamento da operação.
1. Operação é cancelada.

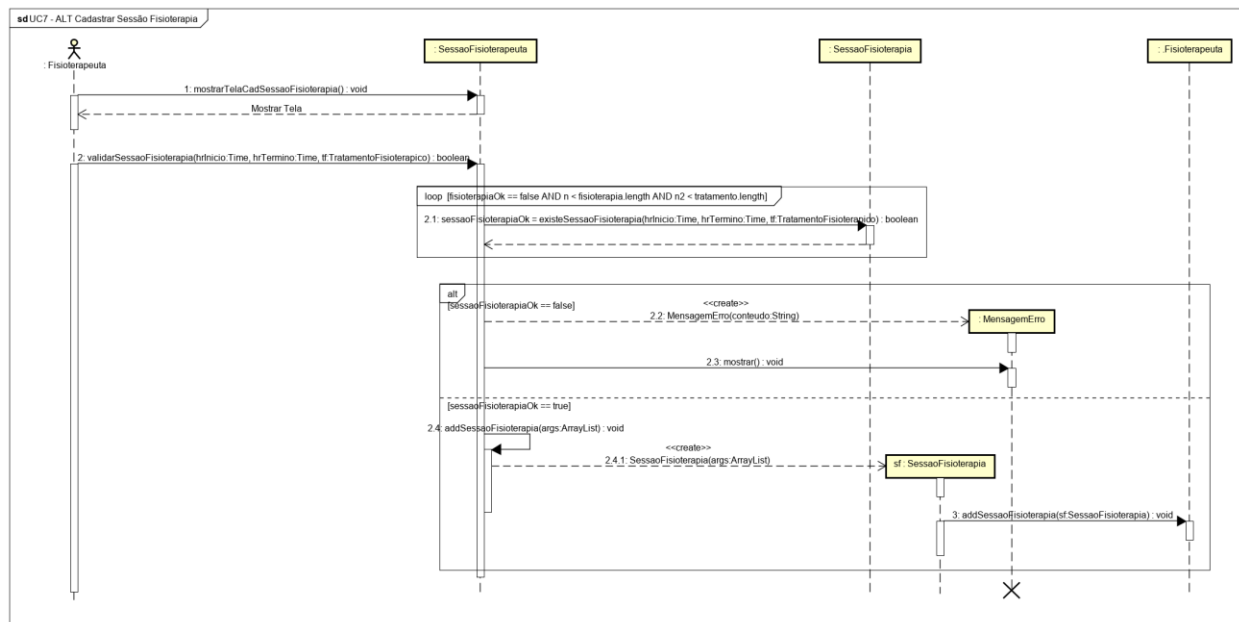
Subseção Cadastrar Sessão Fisioterapia

1. Sistema exibe tela com lista de tratamentos fisioterápicos cadastrados não cancelados vinculados ao fisioterapeuta.
2. Fisioterapeuta seleciona tratamento fisioterápico desejado e confirma.
3. Sistema solicita data e hora do início e término da sessão de fisioterapia.
4. Fisioterapeuta informa dados da sessão de fisioterapia e confirma.
5. Sistema valida e salva novo cadastro.

Sequências Alternativas da Subseção:

- 2a. Cancelamento da operação.

1. Operação é cancelada.
- 4a. Cancelamento do cadastro.
 1. Operação é cancelada.
- 4b. Campos em branco.
 1. Sistema apresenta mensagem informando o erro.
 2. Retorna para o passo 3 da subseção.
- 4c. Número de sessões de fisioterapia excede limite de sessões do plano de saúde utilizado no tratamento.
 1. Sistema apresenta mensagem informando que o limite máximo de sessões de fisioterapia no tratamento excede a quantidade limite disponibilizada pelo plano de saúde.
 2. Retorna para o passo 3 da subseção.
- 4d. Data e hora de início e término já cadastradas no mesmo tratamento fisioterápico.
 1. Sistema apresenta mensagem informando que a data e hora de início e término da sessão de fisioterapia já encontra-se cadastradas no mesmo tratamento fisioterápico.
 2. Retorna para o passo 3 da subseção.
- 4e. Dados inválidos.
 1. Sistema exibe mensagem indicando dados inválidos.
 2. Retorna para o passo 3 da subseção.



Subseção Editar Sessão Fisioterapia

1. Sistema exibe tela com lista de tratamentos fisioterápicos cadastrados não cancelados vinculados ao fisioterapeuta.
2. Fisioterapeuta seleciona tratamento fisioterápico desejado e confirma.
3. Sistema exibe tela com lista de sessões de fisioterapia cadastradas não canceladas vinculadas ao tratamento específico.
4. Fisioterapeuta seleciona sessão de fisioterapia desejada e confirma.
5. Sistema apresenta tela com data e hora de início e término da sessão de fisioterapia já preenchidos.
6. Fisioterapeuta realiza alterações desejadas nos campos e confirma.
7. Sistema apresenta mensagem indicando alterações bem sucedidas e confirma.

Sequências Alternativas da Subseção:

2a. Cancelamento da operação.

1. Operação é cancelada.

4a. Cancelamento da operação.

1. Operação é cancelada.

6a. Cancelamento das alterações.

1. Operação é cancelada.

6b. Campos em branco.

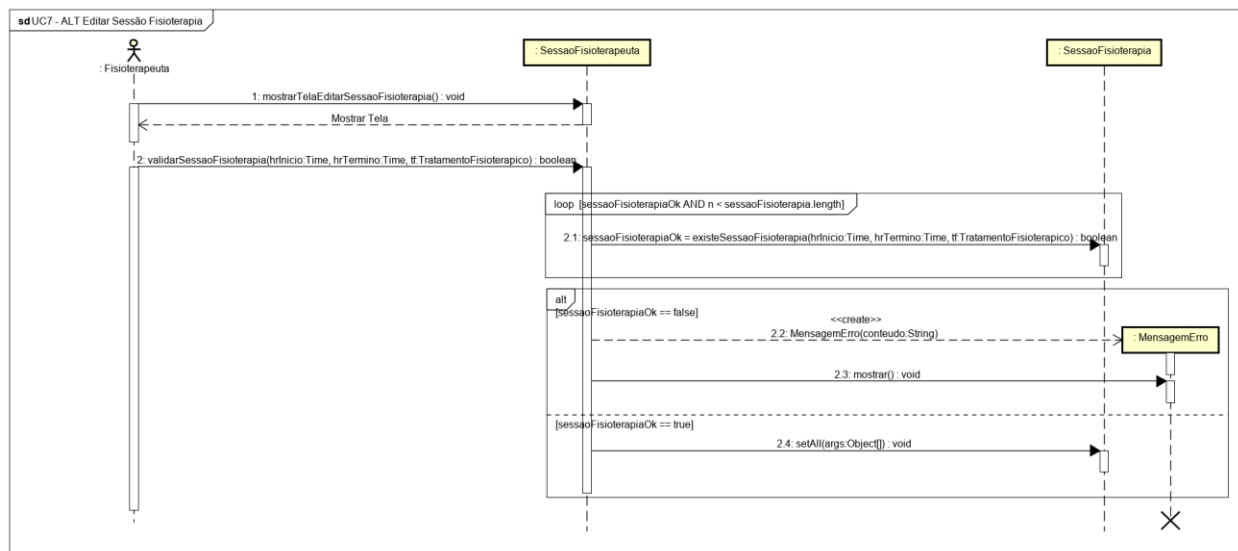
1. Sistema apresenta mensagem informando campos em branco.
2. Retorna para o passo 5 da subseção.

6c. Data e hora de início e encerramento da sessão de fisioterapia já cadastradas no mesmo tratamento fisioterápico.

1. Sistema exibe mensagem informando que a data e hora de início e encerramento da sessão de fisioterapia já foram cadastradas no mesmo tratamento fisioterápico.
2. Retorna para o passo 5 da subseção.

6d. Dados inválidos.

1. Sistema apresenta mensagem informando dados inválidos.
2. Retorna para o passo 5 da subseção.



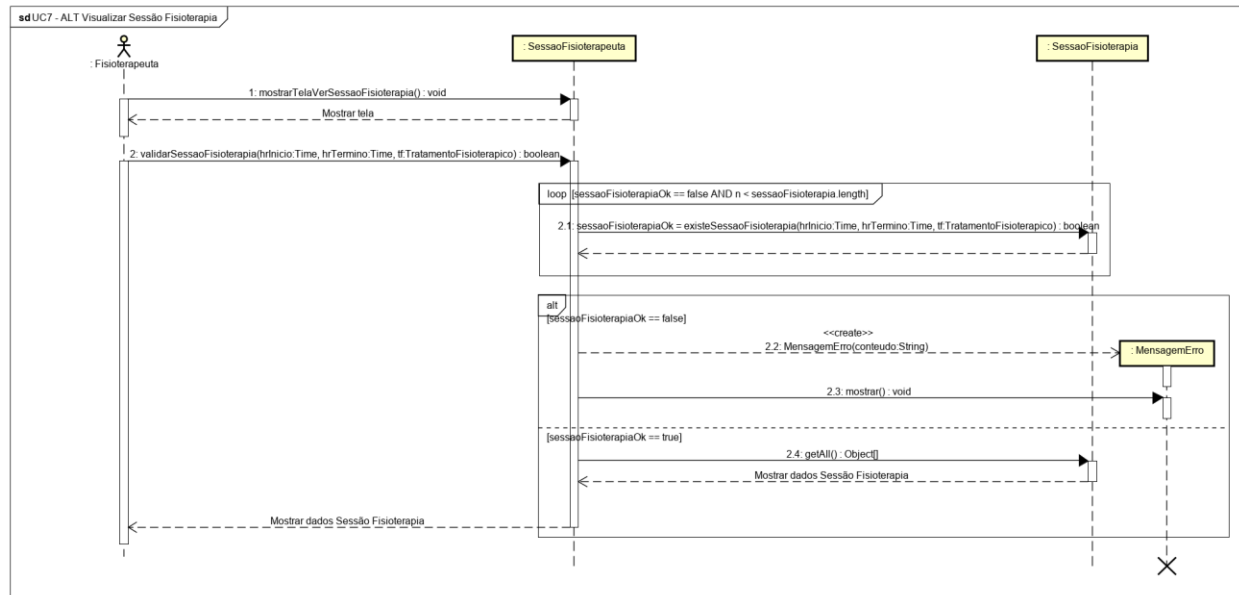
Subseção Visualizar Sessão Fisioterapia

1. Sistema exibe tela com lista de tratamentos fisioterápicos cadastrados não cancelados vinculados ao fisioterapeuta.
2. Fisioterapeuta seleciona tratamento fisioterápico desejado e confirma.
3. Sistema exibe tela com lista de sessões de fisioterapia cadastradas vinculadas ao tratamento específico.
4. Fisioterapeuta seleciona sessão de fisioterapia desejada e confirma.
5. Sistema apresenta tela com data e hora de início e término, e status(cancelada/não cancelada) da sessão de fisioterapia cadastrada, nome do paciente e nome do plano de saúde vinculados à sessão de fisioterapia e tratamento fisioterápico relacionados aos mesmos.

Sequências Alternativas da Subseção:

2a. Cancelamento da operação.

1. Operação é cancelada.
- 4a. Cancelamento da visualização.
1. Operação é cancelada.



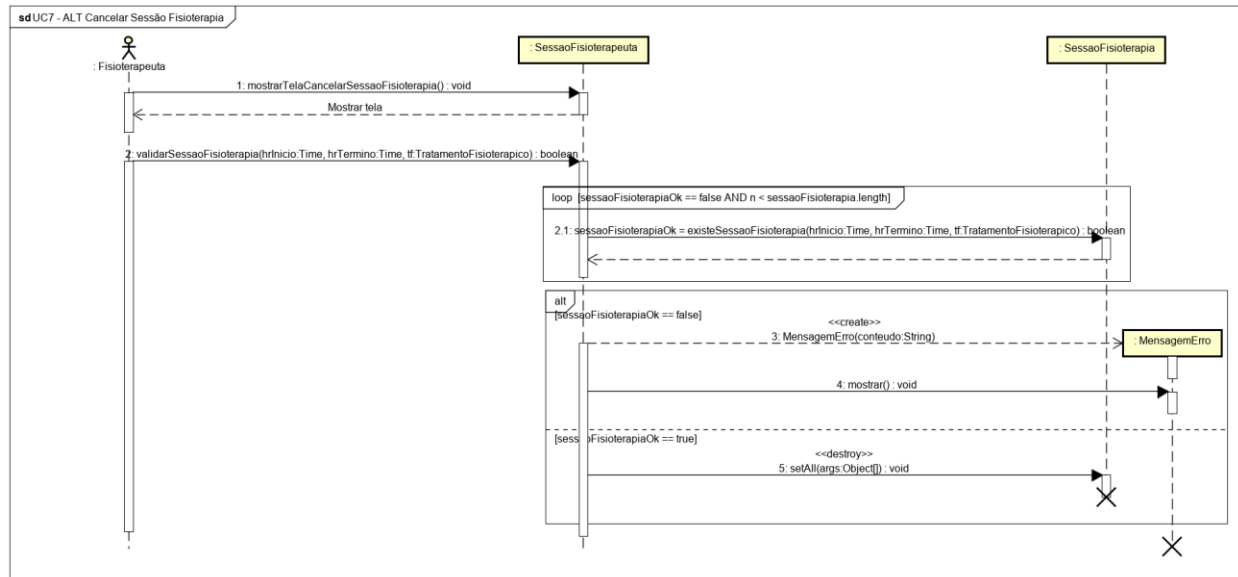
Subseção Cancelar Sessão Fisioterapia

1. Sistema exibe tela com lista de tratamentos fisioterápicos cadastrados não cancelados vinculados ao fisioterapeuta.
2. Fisioterapeuta seleciona tratamento fisioterápico desejado e confirma.
3. Sistema exibe tela com lista de sessões de fisioterapia cadastradas não canceladas e não realizadas vinculadas ao tratamento específico.
4. Fisioterapeuta seleciona sessão de fisioterapia desejada e confirma.
5. Sistema exibe tela com data e hora de início e encerramento da sessão de fisioterapia, status “não cancelada e não realizada” e nome do paciente vinculado à sessão de fisioterapia.
6. Fisioterapeuta seleciona opção cancelar sessão de fisioterapia e confirma.
7. Sistema apresenta mensagem informando sessão de fisioterapia cancelada com sucesso.

Sequências Alternativas da Subseção:

- 2a. Cancelamento da operação

1. Operação é cancelada.
- 4a. Cancelamento da operação.
 1. Operação é cancelada.
- 6a. Cancelamento da operação.
 1. Operação é cancelada.

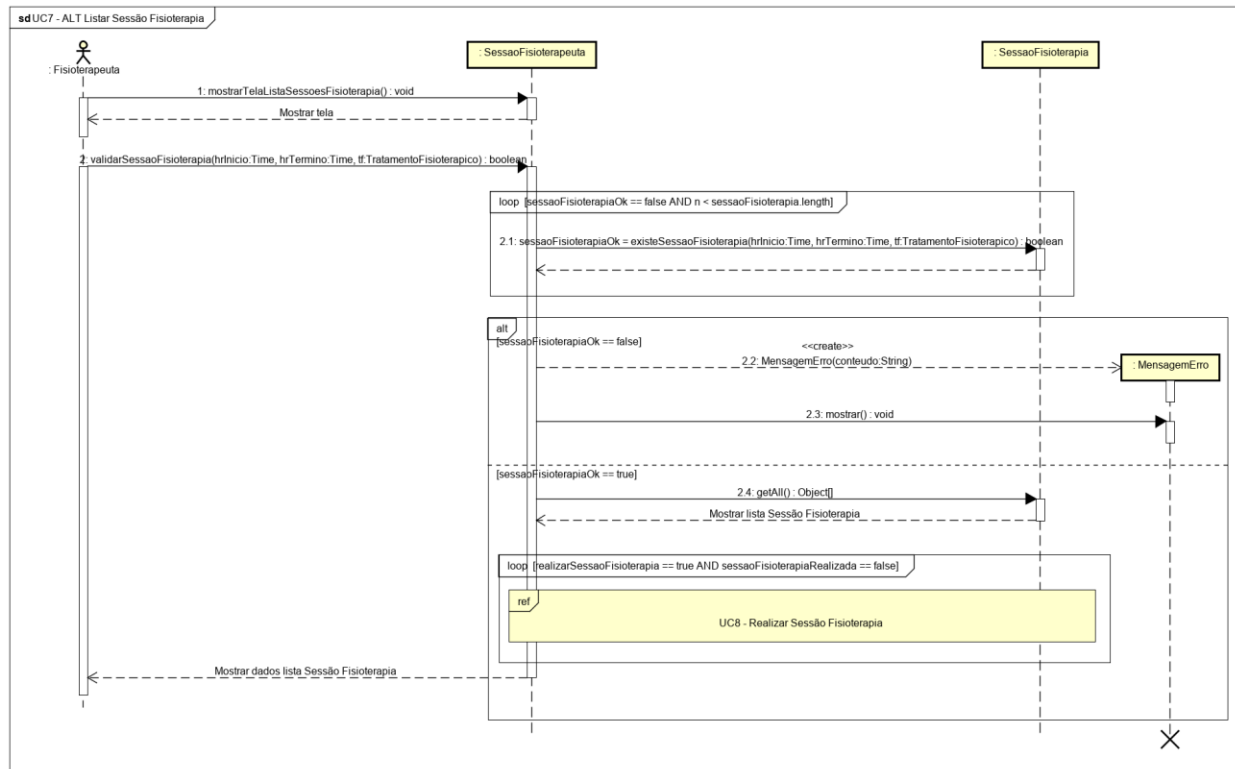


Subseção Listar Sessões Fisioterapia

1. Sistema apresenta tela com lista das sessões de fisioterapia cadastradas, ordenadas de forma crescente por datas e horários de início, com dados apresentados sendo nome do paciente, plano de saúde(se sessão está vinculada), horários de início e término. **Extend** (realizar sessão = true) UC8 - Realizar Sessão Fisioterapia.

Sequências Alternativas da Subseção:

- 1a. Listagem vazia.
 1. Sistema exibe mensagem informando que não existem sessões de fisioterapia cadastradas e encerra a operação.



Caso de Uso: UC8 - Realizar Sessão Fisioterapia.

Ator: Fisioterapeuta.

Pré-Condição: Fisioterapeuta logado, paciente cadastrado ativo e sessão de fisioterapia cadastrada não realizada.

Pós-Condição: Sessão de fisioterapia realizada com sucesso.

Sequência Típica de Eventos:

Seção Principal

1. Esse caso de uso inicia quando o fisioterapeuta deseja realizar sessão de fisioterapia.
2. Fisioterapeuta informa opção realizar sessão de fisioterapia.

3. Sistema exibe tela com lista de tratamentos fisioterápicos cadastrados não cancelados e não encerrados vinculados ao fisioterapeuta.
4. Fisioterapeuta seleciona tratamento fisioterápico desejado e confirma.
5. Sistema exibe tela com lista de sessões de fisioterapia cadastradas não canceladas e não realizadas, em ordem crescente de horário de início.
6. Fisioterapeuta seleciona sessão de fisioterapia, opção realizar sessão de fisioterapia e confirma.
7. Sistema salva dados e apresenta tela com campo de observações da fisioterapia.
8. Fisioterapeuta informa observações e confirma.
9. Sistema valida e salva dados.

Sequências Alternativas da Seção Principal:

2a. Cancelamento da operação

1. Operação é cancelada.

4a. Cancelamento da operação.

1. Operação é cancelada.

6a. Cancelamento da operação.

1. Operação é cancelada.

8a. Campo em branco.

1. Sistema exibe mensagem indicando campo em branco.
2. Retorna para o passo 7 da subseção.

8b. Cancelamento da operação.

1. Operação é cancelada.

8c. Dados inválidos.

1. Sistema apresenta mensagem indicando dados inválidos.
2. Retorna para o passo 7 da subseção.

